

Nasimulan ko na ang kaso ko... **ANO NGAYON?**

Maaaring narinig mo na kakailanganin mong “maghain” sa kabilang panig. Pero ano ang paghahain at paano ito ginagawa?



ANO ANG PAGHAHAIN?

Kapag nagsimula ka ng kaso laban sa kabilang panig, tulad ng isang tao o negosyo, kailangan mo silang abisuhan. Sa katulad na paraan, kapag nasangkot ka sa isang kaso at nagsampa ng mga papeles sa korte, kailangan mong magbigay ng mga kopya ng mga papeles na iyon sa kabilang panig.

Ang proseso ng pagpapabatid sa kabilang panig na sinimulan mo na ang legal na aksyon o nagsampa ng mga papeles sa korte ay tinatawag na “paghahain.” Ipinapaalam nito sa ibang partido kung ano ang isinampa mo. **Ang paghahain ay mahalaga. Kapag hindi ito nagawa nang tama, hindi ka makapagpapatuloy sa iyong kaso.**

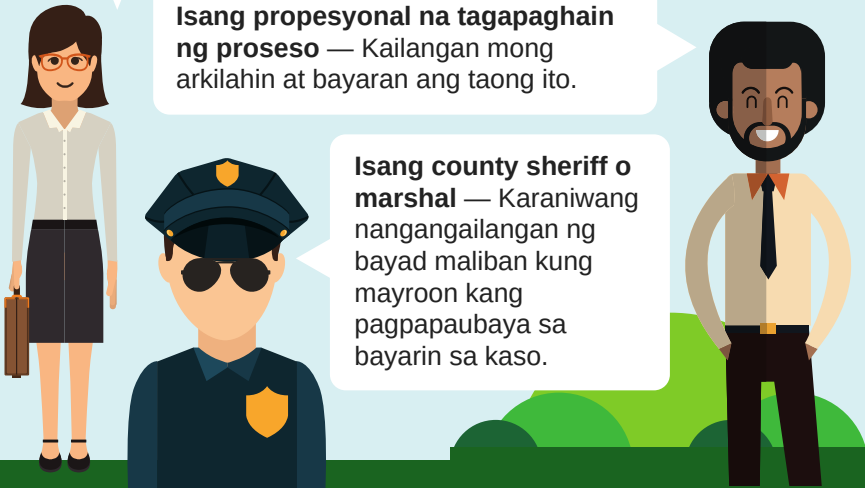
SINO ANG MAAARING MAGHAIN?

Ang “tagapaghain,” o “tagapaghain ng proseso” ay HINDI maaaring isang panig sa kaso. Sinumang may edad 18 taon pataas—*hindi ikaw*— ang maaaring maghain ng mga papeles. Maaaring:

Isang kaibigan, kamag-anak, kasamahan sa trabaho — Isang taong walang interes o walang kinalaman sa kaso.

Isang propesyonal na tagapaghain ng proseso — Kailangan mong arkilahin at bayaran ang taong ito.

Isang county sheriff o marshal — Karaniwang nangangailangan ng bayad maliban kung mayroon kang pagpapaubaya sa bayarin sa kaso.



PAANO ISINASAGAWA ANG PAGHAHAIN?

May ilang paraan upang maghain sa isang tao. Hindi lahat ng paraan ay pinahihintulutan para sa lahat ng uri ng kaso, o yugto ng kaso. **Alamin sa korte upang makita kung alin sa mga paraan ang pinahihintulutan para sa uri ng iyong kaso.**

Ang piniling paraan para maghain sa isang tao ay sa pamamagitan ng personal na paghahain. Nangangahulugan ito na personal na ibibigay ng tagapaghain ang mga papeles sa kabilang panig.

Minsan, kapag nabuksan na ang isang kaso, ang mga papeles ay maaaring ihain sa pamamagitan ng koreo. Para sa paghahain sa pamamagitan ng koreo, ipinapadala ng tagapaghain ang mga papeles sa kabilang panig sa pamamagitan ng koreo.

May ibang pagpipilian ang ilang uri ng mga kaso o mga tuntunin para sa paghahain. Tingnan sa <http://www.courts.ca.gov/selfhelp-serving.htm> o pumunta sa sentro ng sariling pagtulong para sa karagdagang impormasyon.

ANO ANG MANGYAYARI PAGKATAPOS NG PAGHAHAIN?

Dapat punan at lagdaan ng tagapaghain ang **Patunay ng Paghahain**. Ang Patunay ng Paghahain ay nagsasabi sa korte kung sino ang naghain, gayundin kung kailan, saan, at paano ginawa ang paghahain. Dapat bigyan ka rin ng tagapaghain ng Patunay ng Paghahain. Dapat kang magdala ng orihinal na Patunay ng Paghahain at kopya nito sa korte, at isumite ito sa klerk.



Depende sa iyong kaso, may iba't ibang mga deadline para sa mga hakbang na ito. Tiyaking alamin sa korte upang makita kung kailangan mong kumpletuhin ang mga iyon. **Ang hindi pagsunod sa mga hakbang na ito ay maaaring magdulot ng pagkaantala o pagka-bale-wala.**